

## **Chráněné bydlení Uherský Brod**

**1) Antonína Dvořáka 1248, 688 01 Uherský Brod**

**2) Na Dlouhých 1205, 688 01 Uherský Brod**

**3) Slovácké náměstí 2034**

(dále jen CHB)

## **DOMÁCÍ ŘÁD**

**Platný od 01. 11. 2024**

**Alternativní verze**

**1)**



**2)**



**3)**



## **Základní informace, adresy, telefonní čísla**

### **Kontaktní adresa:**

Chráněné bydlení Uherský Brod  
Antonína Dvořáka 1248  
Na Dlouhých 1205  
Slovácké náměstí 2034  
688 01 Uherský Brod

### Vedoucí zařízení

#### **Klára Novotná**



734 790 437

[klara.novotna@sslolsava.cz](mailto:klara.novotna@sslolsava.cz)

### Sociální pracovnice

#### **Renata Pleváková**



734 239 282

[renata.plevakova@sslolsava.cz](mailto:renata.plevakova@sslolsava.cz)

### Zřizovatel:

#### **Zlínský kraj**

Odbor sociálních věcí  
Tř. T. Bati 3792  
761 90 Zlín

### Poskytovatel:

#### **Sociální služby Olšava, příspěvková organizace**

Nezdenice 43  
687 32

## Úvod

- Domácí řád upravuje podmínky soužití klientů v domě chráněného bydlení, jejich práva a povinnosti a rozsah poskytovaných služeb.



- Domácí řád je nedílnou součástí smlouvy o poskytnutí sociální služby.

## Služby CHB

- V CHB se poskytují pobytové služby osobám, které mají sníženou soběstačnost z důvodu zdravotního postižení, jejichž situace vyžaduje pravidelnou pomoc jiné fyzické osoby.
- CHB Uherský Brod zajišťuje pro své klienty sociální službu každý den, podle potřeby.

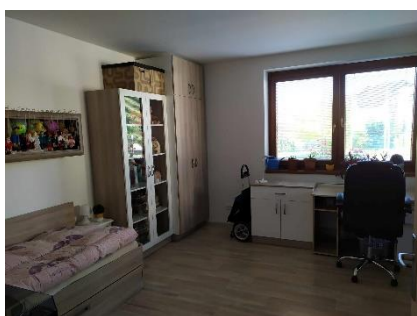


## Poskytujeme tyto základní činnosti:

- Poskytnutí stravy nebo pomoc při zajištění stravy.



- +Poskytnutí ubytování.



- Pomoc při zajištění chodu domácnosti.



- Výchovné vzdělávací a aktivizační činnosti.



- Zprostředkování kontaktu se společenským prostředím.



- Sociálně terapeutické činnosti.



- Pomoc při uplatnění práv, oprávněných zájmů a při obstarávání osobních záležitostí.



- Pomoc při osobní hygieně nebo poskytnutí podmínek pro osobní hygienu.



### Denní režim

- Klienti jsou pracovníky podporováni k aktivnímu životu a plnění povinností, které život v běžné domácnosti přináší.



Noční klid začíná  
ve 22:00 a končí v 6:00 hodin.



## Zdravotní a ošetrovatelská péče

- Zdravotní péči poskytují klientům praktičtí a odborní lékaři.
- Pracovníci CHB poskytují klientům podle potřeby podporu při návštěvách lékařů a při dodržování léčebného režimu.



- Klient je povinen při podezření na infekční onemocnění dodržovat veškerá opatření, která jsou doporučena lékařem.



Je-li klient hospitalizován ve zdravotnickém zařízení, je sociální pracovník Chráněného bydlení povinen o tomto informovat opatrovníka klienta.



**uh+**  
Uherskohradištská  
nemocnice a.s.



## Úschova cenných a jiných věcí

- Klient si může v chráněném bydlení uschovat cenné věci.
- Úschovu zaeviduje sociální pracovníce a zajistí uložení cennosti do trezoru.
- CHB neodpovídá za cennosti, vkladní knížky a peněžní hotovosti, které nepřevzal do správy nebo úschovy.



- Klienti CHB mají možnost využít vlastní uzamykatelný prostor (např. noční stolek, psací stůl, skříň, vlastní pokoj), kde si může uschovávat svoje osobní věci.



## Odpovědnost za škodu

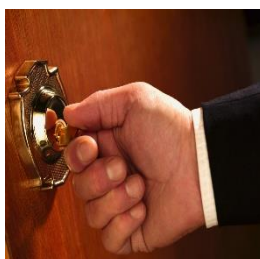


- Věci, poskytnuté klientům CHB, zůstávají majetkem CHB.
- Klienti jsou povinni s nimi zacházet šetrně a dbát na to, aby na věcech nevznikla škoda.
- Při ukončení pobytu je klient povinen poskytnuté věci vrátit.



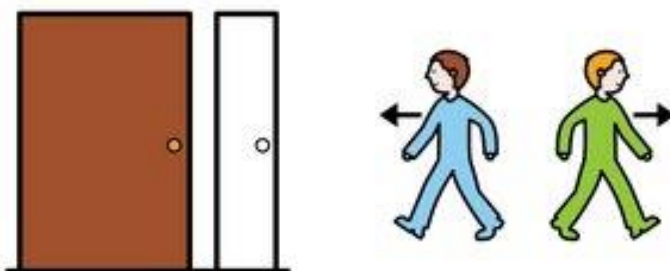
## Zabezpečování objektu

- Klient při podpisu Smlouvy obdrží klíč od domu a klíč od svého bytu a pokoje. Při odchodu z domu je povinen zamknout.
- Během nočního klidu klienti dům zamykají.

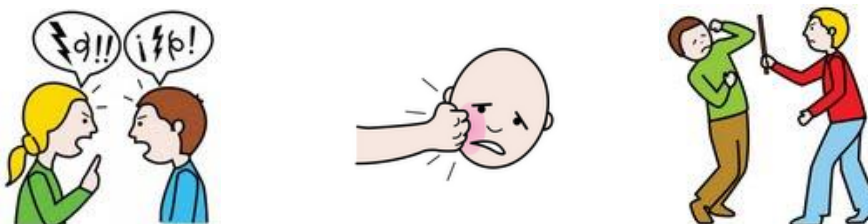


## Návštěvy

- Klienti mohou přijímat návštěvy neomezeně. Návštěva nesmí rušit ostatní obyvatele domu.



## Opatření proti porušování domácího řádu



Pokud klient porušuje pravidla společného soužití nebo ujednání ve Smlouvě o poskytnutí služby sociální péče, nebo se chová nepřístojně ke svým spolubydlícím a jiným osobám budou učiněny tyto kroky:

- Domluva



- Písemné napomenutí



- Při opakovaném porušování pravidel, bez snahy o zlepšení je klientovi vypovězena Smlouva o poskytování sociální služby.



- Jde-li o jednání, které je hodnoceno jako přestupek nebo trestný čin, učiní postižená osoba nebo vedoucí Domova oznámení na Policii ČR.



Klient CHB je s Domácím řádem seznámen před uzavřením Smlouvy a dále průběžně a opakovaně v průběhu pobytu v zařízení.